



# TANGDIGERNE I EBELTOFT





ISBN 87-983403-2-8

Jesper Laursen

TANGDIGERNE  

---

I EBELTOFT

# INDHOLD

## **Tang** 5

Tangtage 6

Tanggødning 9

Tangsalt 9

Tangmadrasser 11

Tangdiger 13

## **Tangdigerne i Ebeltoft** 17

1600-tallet 17

1700-tallet 18

1800-tallet 19

Dette århundrede 23

Liv og glade dage 27

Fredning 28

Fremtid 33

## **Kilder** 36

## **Billedfortegnelse** 39

Omslagsbillede forestiller  
Ebeltoft set i fugleperspektiv 1925

1. Det gamle Rådhus og Museet
2. Rådhus
3. Ebeltoft Kirke
4. Præstegården
5. Banegården
6. Amtsstue og Toldkammer
7. Dommerkontor
8. Gasværk
9. Apotek
10. Hotel Vigen
11. Farvergården
12. Ebeltoft Bank
13. Sigvard Rasmussens Gård
14. Hotel Ebeltoft
15. Tømmerhandler Westergaards ejendom
16. Ebeltoft Mølle
17. Teknisk Skole
18. K.F.U.K.
19. Tangdigerne
20. Tangdigerne
21. Hotel Skansenskilde
22. Skansen



## INDLEDNING

Tangdigerne i Ebeltoft hører til blandt byens mange seværdigheder. De er opført af bændeltang og fungerede oprindeligt som et nødvendigt værn mod oversvømmelse af den lavereliggende del af byens jorder, der lå langs kysten. Deres oprindelige betydning for en langstrakt, kystnær købstadsbebyggelse er årsag til, at de har haft en udstrækning og et omfang, som ikke kendes tilsvarende andre steder fra.

Ved århundredeskiftet mistede tangdigerne dog stort set deres praktiske betydning, og de har siden med rette været fremhævet for deres historiske og turistmæssige værdi. Imidlertid har dele af tangdigerne især i dette århundrede måttet vige pladsen i forbindelse med anlægsarbejder og byggeri af forskellig slags. Til trods for, at den tilbageværende del af digerne blev fredet i 1957, er deres fortsatte eksistens dog stadig truet. Overfor almindeligt forfald bl.a. som følge af tidens tand har et velvilligt byråd, museumsforening og foruroligede Ebeltoftborgere ikke rigtig kunnet stille noget op.

På denne baggrund nedsatte Århus Amtskommunes Naturafdeling, Skov- og Naturstyrelsen og Ebeltoft Museum i 1988 en arbejdsgruppe med det formål at finde en løsning på, hvordan man kunne sikre tangdigerne for eftertiden. I 1989 bevilgede Århus Amtskommune midler til udarbejdelse af en bevaringsplan og en kulturhistorisk redegørelse for anvendelsen af bændeltang i almindelighed og Ebeltofts tangdiger i særdeleshed. Den kulturhistoriske redegørelse danner grundlag for dette hæfte, som udgives af Århus Amtskommune, Skov- og Naturstyrelsen og Ebeltoft Museum i forening.







# TANG

Bændeltang, som også går under navnet ålegræs, er en blomsterplante – i modsætning til de fleste andre tangarter, der hører til algerne. Den består af en underjordisk, vandret krybende stængel, hvorfra rødderne og de 0,5-2 m lange blade udgår. Bladene holdes oppe i vandet af luftfyldte hulrum.

Bændeltang forekommer langs kysterne i de indre danske farvande, hvor den især vokser på mudderbund og fastere sandbund. Den findes fortrinsvis på lavt vand ud til en dybde, der sjældent overstiger 10 m.

I 1932-33 blev planten angrebet af den såkaldte tangpest, der bevirkede, at den i en årække var så godt som forsvundet fra store dele af de danske kystområder. Siden 1950-erne er bændeltangen på ny begyndt at vinde fodfæste uden dog at nå tidligere tiders frodighed.

Før sygdommen satte ind, forekom bændeltang i kolossale mængder. I østjyske fjorde kunne den ligefrem hindre almindelig sejlads, og det berettes, at efterårsstorme flere steder efterlod hushøje volde af opskyllet tang. I 1913 blev den danske bændeltangproduktion opgjort til 8.000.000 tons tørstof, eller tre gange så meget, som landbrugets samlede høhøst samme år.

Kystbefolkningen har, som det vil fremgå af det følgende, fundet på mange nyttige anvendelsesmåder for denne ressource, som naturen var så ødsel med. Rettighederne til den opskyllede tang tilhørte i princippet ejeren af den jord, der stødte ned til det pågældende strandareal. En kyststrækning kunne dog også været ejet i fællesskab af flere bønder eller en hel landsby. I så fald blev alle – ofte i forhold til

deres hartkorn – tildelt en strandpart, hvor de kunne samle tang. Men i øvrigt var det indtil omkring 1900 de fleste steder sådan, at alle frit kunne forsyne sig til eget forbrug. Dette ophørte dog, efterhånden som tangen blev mere efterspurgt bl.a. som følge af en fremvoksende industriel udnyttelse, og brugerne måtte da afregne med ejeren for hvert læs tang, de hentede.

*Bændeltangs udbredelse 1930.*





## Tangtage

På flere danske øer har man gennem århundreder brugt bændeltang til tækning af tage og gavle. Denne byggeskik er især kendt fra Læsø, hvor den førhen var enerådende og først er gået af brug i dette århundrede.

Tangen blev løst ophobet på taget, fornedet dog fastholdt af pinde og et skråtstillet bræt

eller af en vold af snoet tang. Gavlene var opbygget af snoet tang, som blev fastgjort til lægterne. De metertykke, vældige, ludende tangtage kunne holde i over 100 år, og hertil kom, at de var varmeisolerende, mindre brandfarlige end stråtage, og de stod godt imod stormvinde. Og så var de ofte bevoksede med frodigt græs, hvilket dog kunne være et problem, når heste, køer og får lod sig friste, og

*Læsøgård med tangtag 1927.*







*Læsøkoner kører tækketang hjem o. 1910.*

forsøgte at kravle op de steder, hvor taget gik ned til jorden.

Mange steder blev bændeltang desuden brugt til mønning af tagrygge. Dette var f.eks. tilfældet på Ebeltoftegnen i forrige århundrede. Her anvendte man i øvrigt også bændeltang som underlag for lergulve, hvilket bl.a. er blevet påvist i Ebeltoft kirke.

På Mols har man ligesom andre steder i landet udnyttet bændeltangens isolerende egen-

skaber i forbindelse med vinterdækning af kartoffel- og roekuler. Langt ind i dette århundrede kunne der ligefrem være rift om tangen, når den om efteråret var skyllet op på Kalø- og Ebeltoft Vigs strande.

Omvendt brugte man tang til opbevaring af is, hvorved den kunne holde sig hele den følgende sommerperiode. På Mols benyttede flere mejerier denne opbevaringsform.



*Der læsses tang ved Hornbæk Strand 1882. Maleri af Carl Locher.*



## Tanggødning

Mere almindeligt var det dog nok at bruge tang til gødskning. Ikke mindst på småøerne i det sydfynske øhav spillede denne anvendelse en stor rolle. Omkring år 1800 udgjorde tangen eksempelvis 2/3 af den samlede gødningsmængde på Drejø. Den lokale præst lovsang tangens fortræffelighed med dette rim:

Hvo tør nægte Tangens Kraft,  
Som ser dens hundredaarig Magt?  
Dit Søgræs, o Neptun! det er,  
Som frodigt driver Kornet her.

Tanggødningen blev bedst udnyttet blandet med husdyrgødning. Dette skete ofte på gårdspladsen, hvor tang og staldgødning blev trådt sammen af husdyrene.

Tidligere var tang også et vigtigt gødningsmiddel på Djursland og Mols. Fra midten af 1700-tallet haves oplysninger om, at man på Lyngsbækgård med »Fliid og Kunst« frembringer gødning ved i sommerfolde at lade husdyrene sammentræde tang, tørveaske, overtørv og husdyrgødning.

Vistoftpræsten Erik Begtrup skriver i 1763 om Fuglsøbønderne, at de ikke kan holde mange får, da man mangler vinterfoder, og desuden bliver fårene »gjerne syge og pakket, fordi de (bønderne) af Mangel på anden Strøelse understrøer dem idelig med grøn og vaad Havtang, hvis Salt og fugtighed Faarene aldeles ikke kand taale (...), og denne for Faar skadelige Strøelse holde de ved med for Giødningens Skyld«.

Endnu langt ind i dette århundrede har man flere steder på Mols gødet markerne med tang.

Endelig anvendte man af og til tang som foder – især efter kolde og tørre somre.

## Tangsalt

Siden middelalderen har vi importeret store mængder salt især fra Nordtyskland. I perioder var prisen dog meget høj, og der blev derfor også fremstillet hjemlig salt. Det gik under navnet »sort salt«. Til det brug anvendte man i stor udstrækning bændeltang.

Af en beskrivelse fra 1700-tallet fremgår det, at man først spredte frisk, grøn tang ud på land. Når tangen var tør blev den samlet i bunker og brændt af. Derpå fyldte man tangasken op i store tønder, hvorefter man indvandt koncentreret saltlud ved at hælde vand i den første tønde, aftappe luden og hælde den på næste tønde og så fremdeles. Denne stærke saltlud blev derefter kogt i store kedler, og når saltet havde udkrystalliseret sig, blev det hældt i et sikar til afdrykning for til sidst indsvøbt i et klæde at blive lagt til tørre.

*Kogning af saltlage i 1500-tallet.*



Af 18 vognlæs bændeltang blev 8 tønder aske og heraf igen 1 tønne salt.

Denne fremstillingsmåde, som formodentlig går tilbage til middelalder og muligvis oldtid, var stort set uændret i brug i begyndelsen af 1800-tallet. Napoleonskrigene medførte store prisstigninger, og den hjemlige saltproduktion fik et kraftigt opsving. Det var oprindeligt »en Syssel for Qvindekønnet, der kan forrettes uden Forsømmelse af anden Huusgjerning«, men nu blev det betragtet som en såre vigtig hjemmeindustri for kystbeboerne, »især af den fattige Klasse, Fiskere og Huusmænd«. Det kongelige rentekammer udsendte kyndige rådgivere, lærde skrev praktiske vejledninger, og de mest arbejdsomme saltsydere blev præmierede.

Men også dengang kendte man til forurening. Protester over de røggener, som tangbrændingen forårsagede, førte til, at der omkring år 1800 blev nedsat en kommission, som skulle undersøge, om røgen var skadelig.

I kommissionens rapport hedder det bl.a., »at Tangrøgen må være de Beboere, over hvis Huse den i lang Tid stryger eller hviler, højst fornærmende, da den opfylder alt med en ubehagelig Lugt og Smag«. Herudover kunne tangrøgen i stille vejr forårsage skader på markafgrøder, husdyr og fiskebestand.

Også i Ebeltoft har man fremstillet tangsalt. Nogen mener endda, at denne produktion har været medvirkende til, at byen fik købstadsstatus i 1301. De ældste oplysninger om salttilvirkning i Ebeltoft er dog først fra 1544, hvor det af en fortegnelse fremgår, at Ebeltoftborgere bl.a. betalte sammenlagt 16 tønder salt i skat til kongen. I 1569 klager byens borgere over, at saltsydere havde bygget huse og boder på byens forstrand og derfra drev ulovlig handel.



*Beboerne i Lyngså syd for Sæby modtog 1808 dette sølvbæger som belønning for, at de havde fremstillet store mængder tangsalt. Bægeret blev brugt ved bryllupper og andre højtidelige handlinger.*

En polsk adelsmand, Jan Pasek, som under krigen mod Karl Gustav 1658 kom til Danmark med de polske hjælpetropper, var en tid indkvarteret i Ebeltoft. Han omtaler i sine erindringer, at man fremstillede salt af tang eller »græs«, som han kalder det. Pasek fortæller, at »græsset« blev mejet med jernhager på følgende måde: »Man hejser hagerne ved en lang snor ned på bunden, haler græsset op, lægger det af på strandbredden og spreder det ud over buskene; når det er blevet tørt, brændes det, hvorved der indvindes et udmærket og godt salt«.



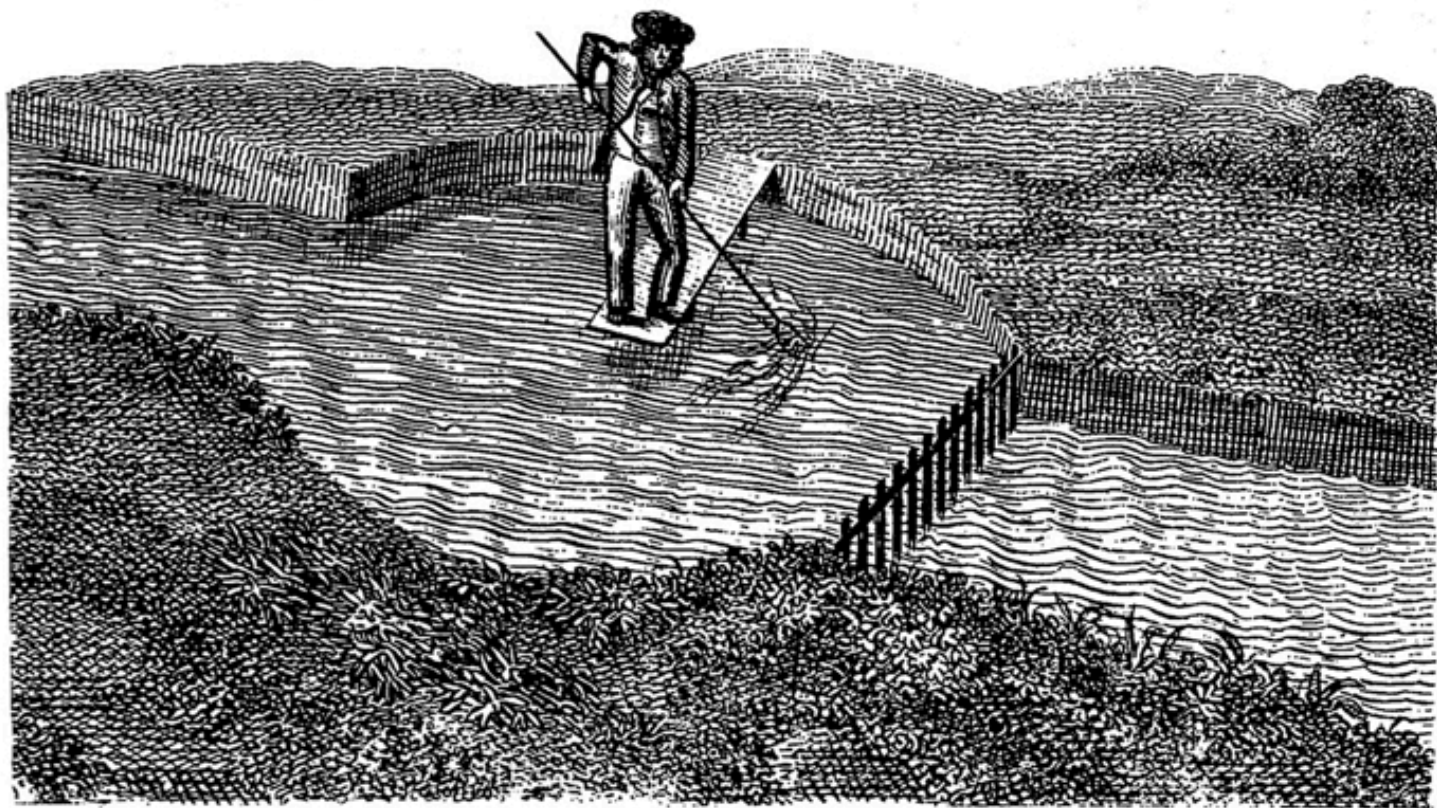
## Tangmadrasser

I begyndelsen af forrige århundrede fandt man ud af, at bændeltang også var velegnet som stoppemateriale til madrasser. For at fjerne lugt, salt og urenheder måtte tangen dog forinden renses og udvaskes. Når der kun var brug for mindre mængder tang, kunne det blot gøres i et kar, hvor man skyllede tangen i flere hold vand. Var der tale om tang i større mængder, gravede man i tilknytning til et vandløb et lille bassin med en spærring af rafter ved udløbet. Tangen blev så smidt ned i bassinet og ud-

vasket af den naturlige vandgennemstrømning samtidig med, at en person stående på en lille bro i ny og næ rørte rundt i tangen.

Det slog virkelig an at anvende tang på denne måde. I 1813 – et par år efter, at ideen blev lanceret – anvendte en københavnsk sadelmager således på kort tid 24.000 kg tang til al slags sadelmagerarbejde. Samme år gik man over til at anvende tangmadrasser på flere københavnske hospitaler. Senere – omkring århundredskiftet – eksporteredes betydelige

*Udvaskning af madrastang 1812.*



mængder tang til Tyskland, hvor det blev brugt til madrasser på de store udvandrerbåde, der gik fra Hamborg.

Tang blev anset for at være den bedste, billigste og mest holdbare madrasfyld. Krøluld var dyr og tiltrak møl; hø, halm og mos var hårdt og mugnede. Så sent som i 1950-erne var der folk, som foretrak tangmadrasser frem for nymodens springmadrasser. For, som man sagde, »den, der ikke har sovet på tangmadras, ved ikke, hvad en god søvn er«.

Den udbredte brug af madrastang førte efterhånden til egentlig industriel udnyttelse af bændeltang. I første halvdel af dette århundrede var Danmark faktisk storleverandør af tang til udlandet.

Bændeltangs elastiske egenskaber blev under besættelsen udnyttet af opfindsomme folk, som proppede tang i cykeldæk og solgte dem under betegnelsen »Tangodæk«.

I Ebeltoft har man også bjærget tang med salg for øje. I 1896 blev der således udskibet 46.269 pund. Under 1. verdenskrig gik nogle af byens borgere sammen om at eksportere bændeltang til Tyskland, hvor det efter sigende blev anvendt til madrasser i skyttegravene. Fem-seks mand samlede tang langs stranden fra Vibæk til fodboldbanen og fra havnen til Skovgårdskrogen. Tangen blev lagt til tørre ovenfor stranden og derefter kørt sammen og presset til baller i en stor presse.

*Tangpresse i brug på Vestlolland i begyndelsen af dette århundrede.*





## Tangdiger

I mange kystnære områder benyttede man tidligere også bændeltang til diger. Det må have ligget lige for, at anvende de opskyllede tangvolde, der for såvidt digerne skulle gå langs kysten, blot kunne rykkes nogle få meter ind på land.

For at begrænse brugen af risgærder, hvis opførelse og vedligeholdelse medførte skadelig hugst i skovene, blev det omkring år 1700 bestemt, at der i stedet skulle rejses hegn af blivende materialer. Som følge heraf, blev der eksempelvis på Møn rejst 35 km tangdiger i perioden 1710-41.

Flere steder på Falster var det i 1724 påbudt

*Tangdige på Hasselø, Sydfalster 1944.*



bønderne under strafansvar at rejse tangdiger, hvor det var muligt. Senere blev tangdigernes påbudte højde fastsat til mellem 1,3 og 1,6 m.

På Møn og Falster som andre steder har man dog efter alt at dømme kun sjældent rejst nye tangdiger siden første halvdel af 1800-tallet. Dette gælder imidlertid kun tangdiger, der på linie med stengærder og jorddiger alene har

fungeret som markhegn. Andre tangdiger, der desuden havde til formål at beskytte lavtliggende områder mod oversvømmelse har derimod haft betydning endnu i dette århundrede.

Sådanne diger kendes fra Hasselø syd for Nykøbing Falster, hvor de omslutter gamle strandhaver. Digerne er anlagt omkring år 1800 eller før på et fundament af store sten.

*Sten- og tangdige bevokset med bukketorn, Endelave 1952.*





I 1940-erne havde digerne en højde på op til 2 m, og der blev hvert år påført frisk tang, som blev holdt på plads af et lag flintesten.

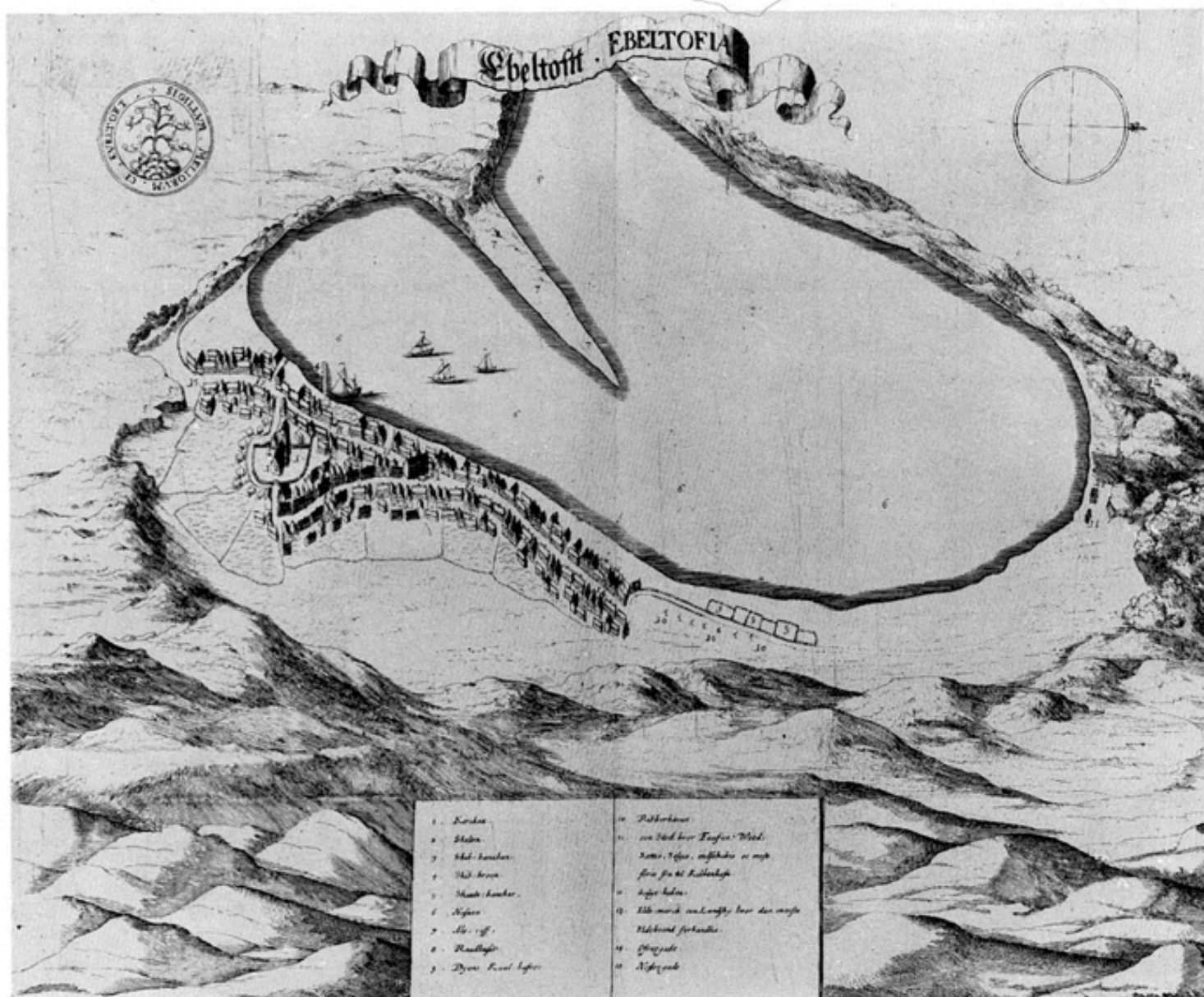
Lignende tangdiger findes på Birkholm i det sydfynske øhav. De blev ca. 1760 opført omkring den højereliggende del af øen – ca. 40 tdr.l. – som værn mod oversvømmelse. Digerne nåede en højde på 1½ m, og beboerne på øen havde hver sin del at holde.

Fra Hindsholm på Nordfyn, hvor tangdiger tidligere var meget almindelige, haves oplysninger fra 1806 om, at man vedligeholdte digerne ved, hvert år at påføre et lag snoet tang og så grus ovenpå.

Andre steder møder man tangdiger rejst ovenpå stendiger. På Drejø ligger sådan et dige langs stranden, og her er tangen efter alt at

dømme påført for at give diget en højde, så det kunne modstå højvande. Ligeså på Endelave, hvor et sten-/tangdige med bukketornbevoksning på toppen i 1950'erne nåede en højde på 3-4 m og nærmest fremtrådte som en mur.

Ved Fredericia blev der endnu i dette århundrede rejst tangdiger langs lavtliggende arealer ud til Lillebælt. Byggemåden var her lidt anderledes, end hvad vi ellers kender til, idet man først flettede et gærde af granris mellem nedrammede pæle i ca. 1 m's højde. Bag dette gærde ind mod marken fyldte man så tang op, indtil det havde samme højde som gærdet. Tangen skulle være frisk og grøn og så lang som muligt, hvorved den hurtigt satte sig og ikke blæste væk.



Resens kort over Ebeltoft o. 1670.



# TANGDIGERNE I EBELTOFT

Som nævnt i indledningen har tangdigerne i Ebeltoft med deres oprindelige omfang og udstrækning uden sammenligning hørt til de betydeligste overhovedet. Til trods for, at de inden for de sidste 100 år har været udsat for voldsomme indhug, og selvom deres nuværende tilstand bærer præg af et fremskredent forfald, så er de dog helt klart det bedst bevarede og mest instruktive vidnesbyrd om brugen af tangdiger som værn mod oversvømmelser. Samtidig fremstår de nærmest som et monument over skiftende tiders anvendelse af tang til mange forskellige formål.

Allerede i 1922 gjorde man opmærksom på, at tangdigerne måtte henregnes blandt Ebeltofts mange herligheder: »Som turistby har Ebeltoft alt længe haft et godt ry på sig. Hver sommer, når turisterne strømmer ud for at nyde vort lands naturrigdomme, har Ebeltoft kunnet glæde sig ved en stadig større skare af beundrere. Foruden at have sine naturskønne omgivelser har Ebeltoft foruden de gamle bindingsværkshuse, de smalle gader og de toppede brosten, sin særlige attraktion: Tangdigerne«.

På et samtidigt billede af Ebeltoft i fugleperspektiv – gengivet på dette hæftes omslag – ser man tangdigerne nærmest som en mur langs Strandvejen fra Toldbodvej forbi Havnevej og videre sydpå.

Men lad os prøve at følge tangdigerne fra begyndelsen, da de langs den daværende kystlinie strakte sig hele vejen fra byens nordlige til dens sydlige del, og således værnede de lavtliggende kålhaver og marker mod oversvømmelser.

## 1600-tallet

Tidspunktet for tangdigernes opførelse kan ikke fastslås med sikkerhed. Kigger man på Resens kort over Ebeltoft fra omkring 1670, ses det tydeligt, at købstadsjorden er indhegnet mod øst og syd, ligesom der er angivet et stendige omkring kirken. Hvis tangdigerne, som jo på grund af deres funktion virkelig har synet i landskabet, eksisterede på dette tidspunkt, skulle man forvente, at også de var tegnet ind på kortet. Dette så meget mere eftersom byens nordlige kålhaver langs med kysten ligeledes er indtegnet med hegn (angivet med tallet 9 på kortet).

På den anden side skal Resens kort dog tages med forbehold, da man af erfaring ved, at disse ikke altid er lige nøjagtige.

Men vender vi os så mod de skriftlige kilder, giver heller ikke de oplysninger om, at tangdigerne eksisterede i 1600-tallet. Ganske vist nævnes det i 1682, at kålhaver vest for Søndergade lå så lavt, at såvel gærder som kål undertiden blev »af høje Flod borttaget«. Men hvilken slags gærder, der var tale om, får vi intet at vide om.

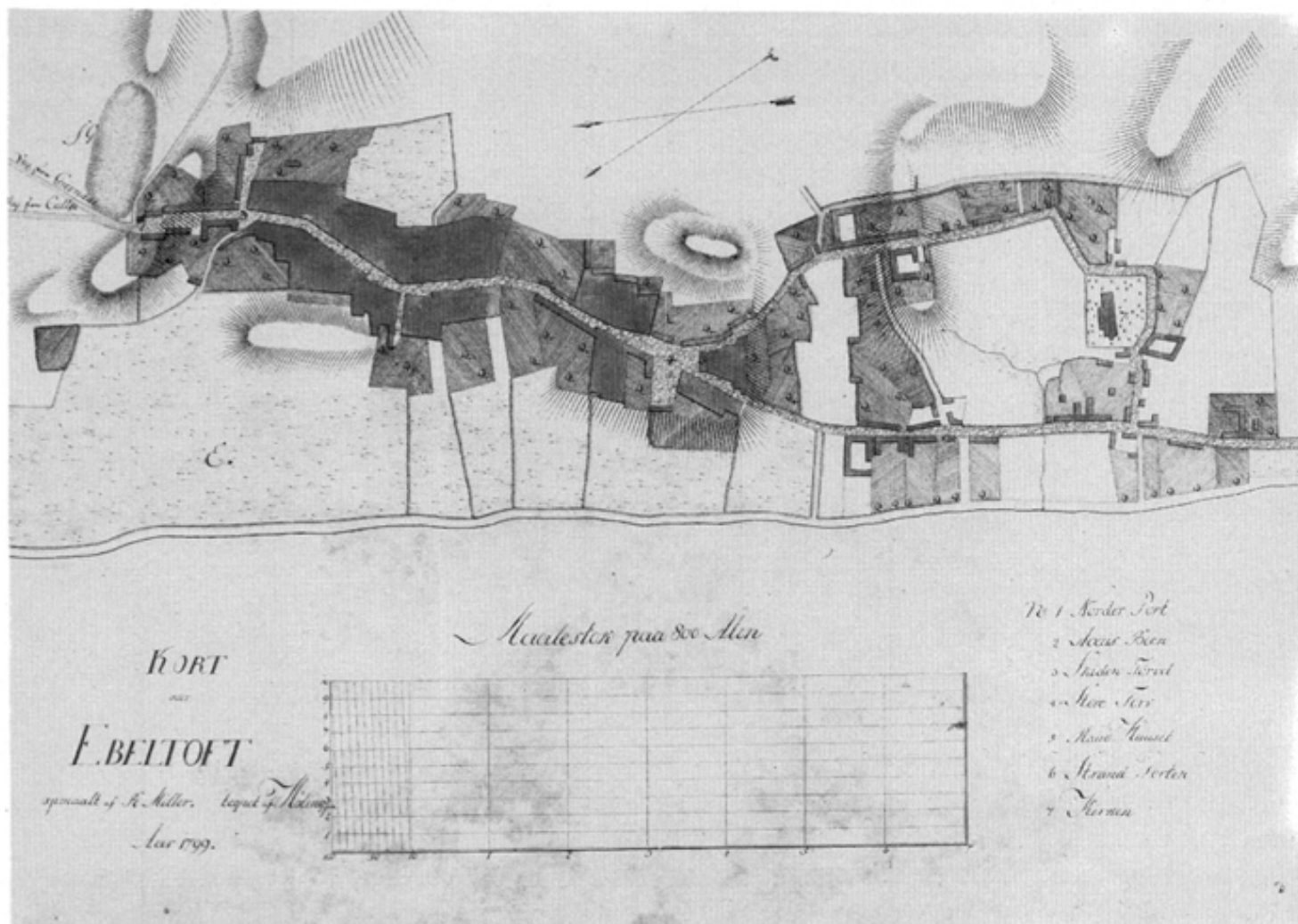
Dog kan vi af denne og andre kilder slutte, at man i 1600-tallet har dyrket de lavtliggende arealer, der strækker sig langs kysten vest for byen. På denne tid nævnes Møllehave og Rævens Have, som er beliggende ud for den nordligste del af Adelgade samt Strandhaven vest for Nedergade.

Men samtidig oplyses vi også om, at i hvert fald den sydlige del af disse lavtliggende arealer

blev oversvømmet ved storm og højvande. Der har derfor været behov for beskyttelsesforanstaltninger, og hvad har ligget mere lige for end at bruge de opskyllede tangvolde til et dige langs stranden? Rejsningen af tangdiget er sandsynligvis påbegyndt i slutningen af 1600-tallet eller i begyndelsen af det følgende århundrede.

## 1700-tallet

Første gang, tangdigerne nævnes ved navn, er i 1747. Det sker dog blot i forbifarten i forbindelse med omtalen af en ejendom på Juulsbakke. Tilsvarende nævnes i 1764 en gård »på vestre Side af Adelgade med en liden Frugthave samt anden Havejord vesten for Gården og strækker



sig til Tangdiget«.

Men ellers er det begrænset, hvad man ved om tangdigernes udstrækning og omfang i 1700-tallet. Man må dog formode, at det som værn mod oversvømmelse af kålhaver og marker har stået i en vis højde langs kysten.

På et kort fra 1799 er der langs med stranden afsat et skel, der i hovedtrækkene må svare til digets forløb. Efter alt at dømme har det strakt sig fra den sydlige del af Søndergade – Sønderport – til en position, der ligger stik vest for Nørreport. Diget var kun gennembrudt af tre veje eller gyder, der fra Nedergade førte til stranden.

Nedenfor kirken bemærker man en ubebygget grund, Strandhaven, hvor der ser ud til at være et ophold i tangdiget. Forklaringen herpå er, at Strandhavens daværende ejer, væver Rasmus Feldballe, ligesom de tilstødende grundejere uberettiget havde inddraget en stribe af byens jord ved at rykke skeldiget ca. 12 m længere ud mod stranden. Da byfogeden ønskede at sikre disse arealer – kaldet byens »Almindings Jord og Havnens Fortoug« – til havneområde, anlagde han 1793 sag mod de pågældende, og de blev dømt til at rykke deres diger tilbage igen. Rasmus Feldballe viste imidlertid en »underlig fremturende Modvillighed i ikke at sløjfe Tang- eller Stengærdet«. Følgen blev, at hans ejendom solgtes på offentlig auktion. I december 1795 lykkedes det endelig at få det nye skel afsat, og fem skelsten blev nedsat – med kul under, som sædvane var.

Det ulovlige dige er sandsynligvis først blevet fjernet i løbet af 1796, og som det fremgår af kortet, var et nyt altså endnu ikke blevet rejst i 1799.

Men i øvrigt var tangdigerne ikke lige mod-

standsdygtige overalt på strækningen. I forbindelse med en vestenstorm vinteren 1793 gennembrød og ødelagde højvandet således den del af diget, der lå vest for Juulsbakke. Også i 1797 kneb det visse steder digerne at stå imod højvandet.

I kålhaverne dyrkede man ikke lutter kål. Ifølge samtidige oplysninger kunne der i haverne være alt lige fra »alle Haande rare og unge Frugttræer«, asparges til »Køkkensager så som Rødder, Persille, Kommen etc.«

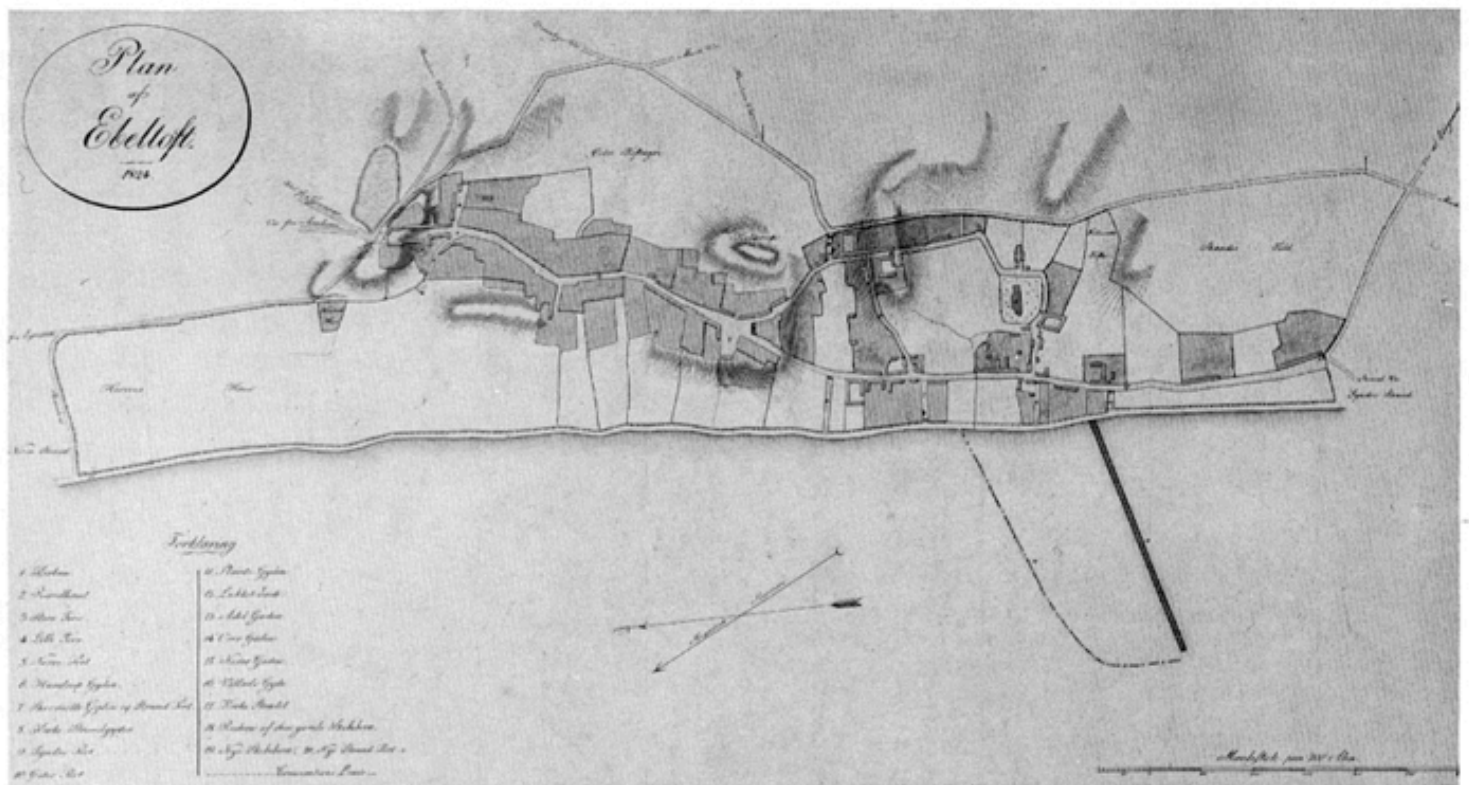
## 1800-tallet

I begyndelsen af 1800-tallet har tangdigerne efter alt at dømme haft samme udstrækning som i det forrige århundrede. Dette ses af et kort fra 1824, som er en justeret udgave af det foregående kort fra 1799. Hvor man før så et ophold i diget foran Strandhaven efter kontroversen med væver Rasmus Feldballe, ser der nu ud til at være dige på ny. I mellemtiden havde der på og foran samme grund stået et kystbatteri, anlagt 1801 som led i forsvaret mod englænderne.

At digerne også i dette århundrede visse steder blev rykket lidt frem og tilbage på grund af vel bjergsomme grundejere fremgår af en sag fra 1813. Jens Ulstrup var – i lighed med Rasmus Feldballe 20 år forinden – uretmæssigt begyndt at sætte et nyt dige et stykke udenfor det gamle, som han samtidig var i gang med at bryde ned. Der skulle dom til, førend han flyttede det »på plads« igen.

På det ældste geodætiske kort, som er fra 1875, ser vi for første gang tangdigerne afsat med særskilt signatur, nemlig som en tyk, sort





streg langs kysten fra den sydlige del af Søndergade og mod nord til vest for Nørreport. Den sydligste del af diget er blevet fjernet i forbindelse med anlæggelsen af et teglværk (1843) nær den gamle Sønderport. Herudover ses, at diget i denne ende nu kun gennemskæres af Handrupgyden (Toldbodvej) og Havnevej, der er en sydlig forlængning af Strandgyden, som på 1824-kortet på det nærmeste gik i direkte forlængelse af Kirkegyden. Havnevej blev anlagt efter, at den skibsbro, som ses på 1824-kortet, i årene efter 1826 blev udbygget til et egentligt havneanlæg.

Havnens anlæggelse bevirkede, at der efterhånden aflejredes en del sand syd og især nord for skibsbroen, og kystlinien forrykkede sig derfor langsomt mod vest foran den del af di-

get, der går fra teglværket til Handrupgyden (Toldbodvej). På denne strækning etableredes langs tangdiget en forløber for den nuværende Strandvej – først fra skibsbroen til Handrupgyden og siden videre til teglværket i syd.

Strandvejen blev bl.a. brugt til tømmertransport fra havnen til tømmerpladserne i den nordlige del af byen, idet man ikke med det lange tømmer kunne komme omkring hjørnet Havnevej-Nedergade. Men da Strandvejen dengang ikke gik længere end til Handrupgyden (Toldbodvej), måtte man dreje op her og så fortsætte videre gennem byens hovedgade. Denne transport giver også forklaringen på det indadvendte svaj, tangdiget har på hjørnet Strandvejen-Handrupgyden.



*Tangdiget set fra Skansebakken og havnen i slutningen af 1800-tallet.*





Geodætisk kort 1875.

Helt mod nord, hvor diget har sin nuværende afslutning nedenfor Maltfabrikken, blev det i midten af 1800-tallet gennemskåret af en vej, som bl.a. blev brugt til transport af smuglervarer. Købmandssønnen Fr. Lundberg fortæller fra sin barndom omkring 1870: »Det var de Tider en Æressag for Store og Smaa at narre Toldbetjentene, som var Genstand for almindelig Foragt. Butiksdrengene blev stillet på Post for at signalere, hvis der kom Toldere. Vognene med Smuglergoods kørte gerne langs Stranden og derfra op i Gården. Indkørslen (...) blev ofte i mine Drengaar af ældre Folk kaldet for Smuglervejen«.

I 1878 blev der efter forslag fra byens »Forskønnelseskomite« anlagt en gangsti langs med

tangdiget netop her fra Smuglervejen og hen til Handrupgyden (Toldbodvej). Forslaget havde forinden været til forhandling i byrådet. Her var der mest stemning for, at udgifterne skulle afholdes af den årlige bevilling til forskønnelseskomiteen. Et byrådsmedlem, som var modstander af projektet, satte dog spørgsmål ved, om komiteen fortsat skulle have tilskud – for, som han sagde: »Gav man først Fanden den lille Finger, varede det ikke længe, inden han tog hele Haanden«. Hertil svarede borgmesteren, at det var skik andre steder, at der blev ydet årligt et bidrag til forskønnelse. Man måtte også tænke lidt på, at forskønne byens omgivelser, således at den kunne blive et tiltrækkende opholdssted også for fremmede.

Under debatten kom det desuden frem, at nogen mente, at lodsejerne på denne strækning uberettiget havde flyttet deres diger for langt ud mod stranden. Det blev nævnt, at Steensen nogle år forinden havde flyttet sit dige flere alen frem. (Det var just samme Steensen, der i anden anledning havde udtalt: »A er Mand, som har svungen mæ op, A er en Selvmademand«.)

Et andet byrådsmedlem hævdede dog, at digerne stod, hvor de havde stået i over 60 år. Om tangdigerne kom det herudover frem, at et byrådsmedlem af erfaring vidste, hvor vanskeligt det var at få et dige anlagt. Der gik mindst tre år, før det fik den nødvendige fasthed, og så var det endda tvivlsomt, hvorvidt det lykkedes – det var ligesom lotterispil!

Gangstien fik en kort levetid, for vinteren 1891 meddeles det i Ebeltoft Avis, at »den smukke spadseresti langs tangdigerne« er blevet aldeles tilintetgjort af en heftig storm, som medførte usædvanligt højvande, fire fod over normal vandstand.



## Dette århundrede

Sidste gang tangdigerne for alvor blev sat på prøve som stormflodsdiger var i julen 1902. Under en voldsom storm, der er gået over i historien som Julestormen, gik bølgerne ikke bare op til digerne, nej de slog faktisk også ind over dem og satte bl.a. købmand Lindbergs grund ud for Søndergade 11 under vand.

Endnu i begyndelsen af århundredet var tangdiget intakt fra teglværket i syd til Havne-

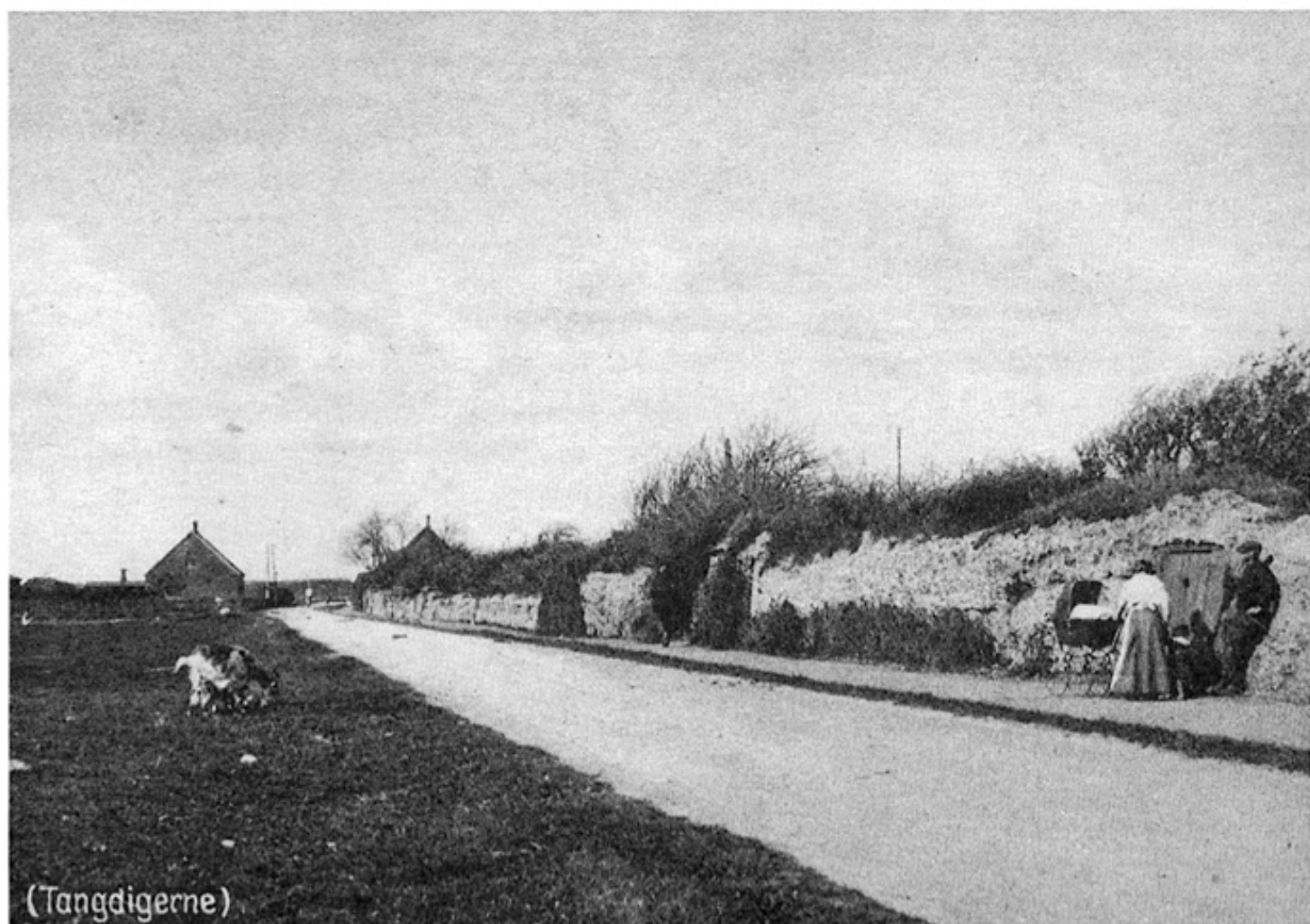
vej – omend noget forrevet, som man kan se på et samtidigt fotografi. Digets tilstand skyldes nok netop julestormen 1902. Stedvis ser det ud til at nå en højde omkring de to meter.

Som følge af havaflejringer samt aflæsning af byens affald langs stranden forrykkedes kystlinien dog efterhånden længere mod vest, og tangdiget på denne strækning mistede sin oprindelige betydning som værn mod oversvømmelser.

Det samme var også tilfældet på strækningen

*Tangdiget nedenfor Søndergade o. 1900.*





(Tangdigerne)

*Tangdiget nedenfor Nedergade i begyndelsen af dette århundrede.*

fra Havnevej til Handrupgyden (Toldbodvej) efter havneudvidelsen i 1901 og den deraf følgende opfyldning langs den gamle strandlinie. Indtil da havde tangdiget her stået som en flot og velholdt mur langs kysten. Nu kunne man uden risiko for oversvømmelse fjerne diget, og det første stykke blev da også nedrevet allerede omkring 1905 i forbindelse med opførelsen af en

villa (Strandvejen 23).

Efterhånden lavede de fleste grundejere også gennembrud i digerne for at få adgang fra deres haver til Strandvejen og havneområdet. Tidligere havde der kun været få gennembrud, og de var da lukkede med fjæledøre, som kun kunne åbnes udad mod vandsiden, hvorved man undgik, de blev presset op ved højvande. I for-

bindelse med de ældste gennembrud beklædte man åbningerne med træ ikke blot på siderne men også foroven. Efterhånden som man lagde ny tang på, blev således også åbningerne overdækket.

De største ødelæggelser fandt sted på den del af tangdiget, der strakte sig fra Handrupgyden (Toldbodvej) og nordpå. I forbindelse med an-

læggelsen af jernbanen (1901) blev tangdiget først gennemskåret af havnesporet ud for Hotel Vigens have, og da man siden forlængede Strandvejen fra Handrupgyden til Jernbane, blev diget sløjfet fra Handrupgyden til Hotel Vigens have.

Herfra fortsatte diget langs med stranden mod nord til en position ud for Maltfabrikken.

*Tangdiget nedenfor den søndre del af Adelgade o. 1910. Den hvide bygning til venstre er banegården.*







I forhold til situationen i 1875 er diget blevet afkortet med ca. 100 m, idet det dengang sluttede ud for Nørreport omkring det sted, hvor Hotel Ebeltoft Strand nu ligger.

Ud for Jernbanegade var tangdiget på et kort stykke forskudt lidt mod vest, hvilket bevirkede, at den daværende gangsti, som ellers forløb langs digets yderside, her gik inden for diget. Forklaringen på det forskudte digeparti er sandsynligvis den, at ejeren af den pågældende grund, i lighed med, hvad vi tidligere har set, har rykket diget frem mod stranden for herved

at inddrage mere havejord. Dette forklarer også, hvorfor den nuværende Kærlighedssti fra rutebilstationen mod Hotel Ebeltoft Strand først har tangdige på venstre side og derefter længere fremme så på højre side. Kærlighedsstien er beliggende i det oprindelige niveau, mens det omliggende terræn er blevet hævet af opfyldninger. Herved er digets oprindelige forskudte forløb blevet mindre tydeligt, og i stedet får man nu det fejlagtige indtryk, at der på dette sted er tale om to parallelle diger.

## Liv og glade dage

Selvom tangdigerne altså mistede deres oprindelige funktion, bevarede de dog på forskellig måde en vis betydning. Dette gjaldt først og fremmest på strækningen mellem Handrupgyden (Toldbodvej) og Havnevej. Her var haveejerne i de fleste tilfælde interesseret i så vidt muligt at bevare digerne, der som en ca. to meter høj mur lukkede af ud til den befærdede offentlige gangsti og vej langs digets yderside. Her mødtes byens borgere på deres daglige spadseretur. Ved diget var der sat et par bænke

op, hvor man kunne sidde og nyde eftermiddagssolen og udsigten over vigen eller ved aftenstide solnedgangen bag Mols Bjerger.

Flere steder havde haveejerne anlagt udsigtspunkter enten direkte på diget eller som stensatte forhøjninger lige bag diget. Foruden udsigten over vigen havde man herfra mulighed for at følge med i, hvad der foregik nedenfor på gangsti og vej.

Men der skete sandelig også noget inden for murene. Grøntsager og bærbuske blev passet, frugter plukket og kaffe drukket.



## Fredning

Allerede i 1920'erne var man i Ebeltoft opmærksom på tangdigerne som en attraktion på linie med – som det er udtrykt i citatet side 17 – de gamle bindingsværkshuse, de smalle gader og de toppede brosten.

I 1924 bringes en fredning for første gang påbane af Turistforeningen. I en henvendelse til

byrådet anmoder man om, at digerne fredes, og at de pågældende ejendomme pålægges servitutter. Byrådet erklærer sig enig i den turistmæssige betydning af tangdigernes bevaring, hvorefter sagen overgives til markudvalget. Men intet skete.

Det gjorde der imidlertid med digerne. Som det ses på dette hæftes omslagsbillede, havde de i 1925 stort set samme udstrækning som i

*Have nedenfor det nuværende tinghus o. 1910.*







*Havnevejen set fra vest i begyndelsen af dette århundrede.*

begyndelsen af århundredet, jvf. side 23. Men på strækningen Toldbodvej – Havnevej førte husbyggeri på havegrundene til, at diget de følgende år blev skæmmet af gabende huller. Størst var ødelæggelsen på og op til hjørnet af Havnevej, hvor diget havde haft en højde må over to meter.

I øvrigt blev tangdigernes højde set fra havsiden reduceret med 40-50 cm, da det nuværende fortov langs digerne i slutningen af 50'erne, og niveauet i forbindelse hermed blev hævet ved opfyldning.

I 1957 henvendte Turistforeningen sig igen til byrådet med forslag om tangdigernes fredning. Byrådet overvejede at sende en forespørgsel til de enkelte lodsejere med henblik på at få af-

klaret, om de ville gå med til en fredning. Det blev dog ved snakken, og da et nyt digeparti blev brudt ned, gik Turistforeningen og Naturfredningskomiteen direkte til Fredningsnævnet. Prompte afsagde nævnet kendelse om, at der skulle rejses fredningssag på tangdigerne, og mindre end en måned senere – i december 1957 – afsagde fredningsnævnet kendelse om fredning af digerne. Fredningen omfatter de privatejede diger mellem Toldbodvej og Havnevej samt de kommunalt ejede diger, der ligger ved det tidligere baneterræn og langs Strandvejen fra Havnevej og sydpå.

Det pålægges lodsejerne at vedligeholde digerne og om fornødent påføre ny tang, ligesom de skal holde digerne bevoksede med buk-

## Tangdigernes fredning



Der er afsagt frednings-kendelse  
over Ebeltofts tangdiger.

De tangdiger ud mod havet,  
der findes i Ebeltoft,  
har nogle lidt uforstandigt  
til tider behandlet groft,  
endskønt de bevoksede diger  
er særpræg for denne egn,  
hvori man bør lægge det samme  
som Fyn i de levende hegn.

Men nu, er digerne fredet,  
og det er endda ved dom,  
og saa er det lige meget,  
hvad ejerne mener derom.  
For fremtiden er man vis paa,  
at digerne staar, hvor de staar,  
og saa skal de fortsat bevares  
i mange hundrede aar.

De diger er buketorne  
i øjet paa ejermænd,  
men saa maa man finde trøst ved  
turister, som drages derhen,  
og herved vil byen opnaa  
en ganske særpræget rang,  
for hvor har man andre byer,  
der tager turister med tang.

Rimus.

*Aarhus Stiftstidendes kommentar til fredningen.*

ketorn. Lodsejere, der ønsker at anbringe låger, porte m.v. i diget, skal forinden henvende sig til fredningsnævnet. For tangdigerne mellem Toldbodvej og Havnevej gælder dog den undtagelsesbestemmelse, at lodsejerne i tilfælde af lovlig udstykning til byggegrunde kan indhente tilladelse til at fjerne digerne.

Der blev ikke ydet erstatning i anledning af fredningen, idet nævnet bl.a. mente, at lodsejerne ikke blev pålagt forpligtelser, der går ud over pligterne ved at holde normalt hegn.

Men hvordan er det så gået med tangdigerne siden fredningen i 1957? Det får man et udmærket indtryk af ved at bladre i de lokale aviser. Her er digerne nemlig omtalt med jævne mellemrum – og det sjældent for det gode.

Allerede i 1961 klager en ældre Ebeltoftborger over, at digerne rives ned, når grundejere bygger garager og lignende. Herudover får de bare lov til at passe sig selv og falde sammen, og det foreslås, at kommunen gør en indsats for at bevare dem. Dertil svarer den daværende borgmester, at han vil se på sagen. Men intet sker, og senere på året bakkes ønsket om en bevaringsindsats op af både turistforenings- og museumsforeningsformand.

I 1965 er den gal igen. Under overskrifter som: »Vold mod digerne«, »Vandalisme« og »Hærværk« fortælles en grupvækkende historie om et benzinselskab, som med byrådets godkendelse opfører en servicestation, hvorved 20 m tangdige bliver gravemaskinens bytte. Borgmesteren udtaler, at han er lidt overrasket over gennembruddets størrelse. »Men vi må tage udviklingen, som den kommer, selv om vi ikke altid synes om det. Nu bygges der en nydelig servicestation, et grimt hus forsvinder, og vi

får en lejlighed mere.«

Siden er også den nydelige servicestation forsvundet, og på grunden ligger nu et supermarked. Tangdiget har i øvrigt altid haft en ublid skæbne på denne grund, som tidligere hed Strandhaven. Se side 19.

I 1971 var, som det lyder i avisoverskrifterne, »Tangdiger i farezonen« på grund af opfyldning langs Kærlighedsstien i forbindelse med kommunal »planering og forskønnelse« ved det nybyggede posthus og rutebilstationen. Forskønnelsen bevirkede, at dele af kommunens tangdige blev dækket til langs den oprindelige inderside og opfyldningen har, som det omtales side 26, udvisket det oprindelige digeforløb.

Under overskriften »Red tangdigerne!« skriver en sommergæst helt fra Farum bl.a.: »Jeg og mange af mine venner her er stærkt bekymrede over nedbrydningen og forfaldet på de gamle tangdiger. De er mig bekendt temmelig enestående i landet, men fjernes tilsyneladende for et godt ord, hvis det passer en grundejer eller kommunale myndigheder. Se blot bag rutebilstationen og posthuset. Den såkaldte »Kærlighedssti« her var omgærdet af tangdiger – nu ligner området nærmest en sandet glidebane fra det i øvrigt smukke anlæg og ned til stien. Her synes uoprettelige skader at tage til fra år til år. Tangdigerne er en perle, som må reddes, men det er i sidste øjeblik.«

Men ødelæggelsernes tid var ikke forbi. I 1977 var en lastbil involveret i et trafikuheld på Strandvejen, og den havnede rimelig blødt godt inde i den del af diget, som ligger nord for Havnevej. Skaderne på diget var betydelige, og de er endnu ikke udbedrede.



HÆRVÆRK



Det fangse hul i Ebeltofts tangdiger.

# Vold mod digerne

*Harme i Ebeltoft over gennembrud af de verdensberømte tangdiger for anlæg af servicestation*

## Fremtid

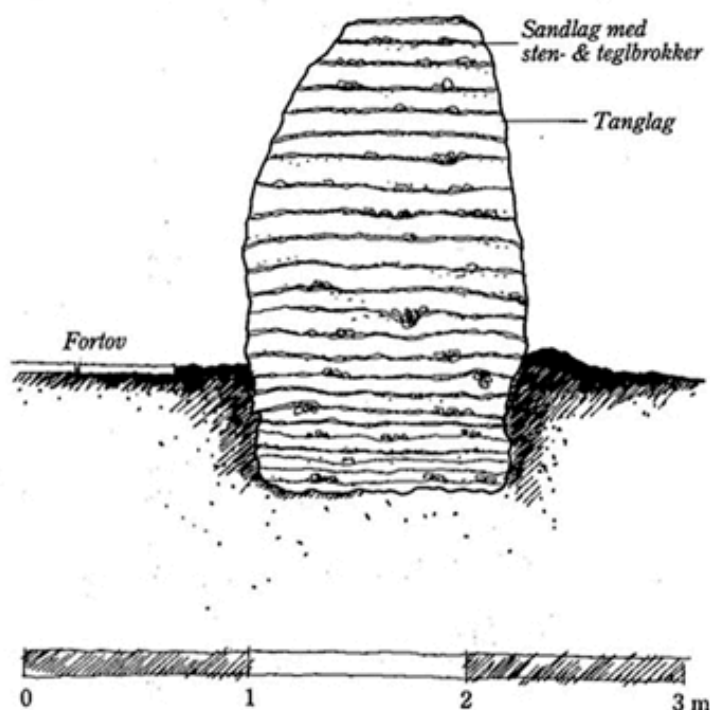
Lad os efter dette lidt nedslående tilbageblik først gøre status over tangdigernes nuværende bevaringstilstand og dernæst se på, hvad der må gøres for at sikre digernes fremtidige bevaring.

Af en oprindelig udstrækning på ca. 1.100 m er tangdigerne nu bevaret i en samlet længde på ca. 540 m, som fordeler sig med 350 m langs Strandvejen og 190 m ved rutebilstationen og posthuset. Langs Strandvejen findes mere end 25 gennembrydninger, og digets højde overstiger kun 1 m på en strækning af ca. 85 m. Tangdiget ved rutebilstationen og posthuset er som helhed stærkt berørt af opfyldninger. Den nordlige halvdel har en maximum højde på 1,5 m, mens den sydlige ikke overstiger 0,7 m.

Udover skader som følge af gennembrydninger, opfyldninger og påkørsler i forbindelse med trafikuheld er tangdigerne som helhed præget af forfald på grund af manglende vedligeholdelse. Især er vildtvoksende bukketornbevoksning og manglende tilførsel af tang et problem.

Et tværsnit gennem tangdiget viser, at det er opbygget af vandrette lag af tang, som er holdt på plads med et dæklag af sand, sten og teglstensbrokker. Tangen er påført år for år indtil diget havde den ønskede højde. Derefter har man i takt med digets sammensynkning vedligeholdt det med ny tang, således at højden bevaredes. Dette ophørte man dog med omkring århundredeskiftet, da digerne mistede deres oprindelige betydning. Resultatet heraf er, at digerne som følge af almindeligt forfald efterhånden er svundet kraftigt ind.

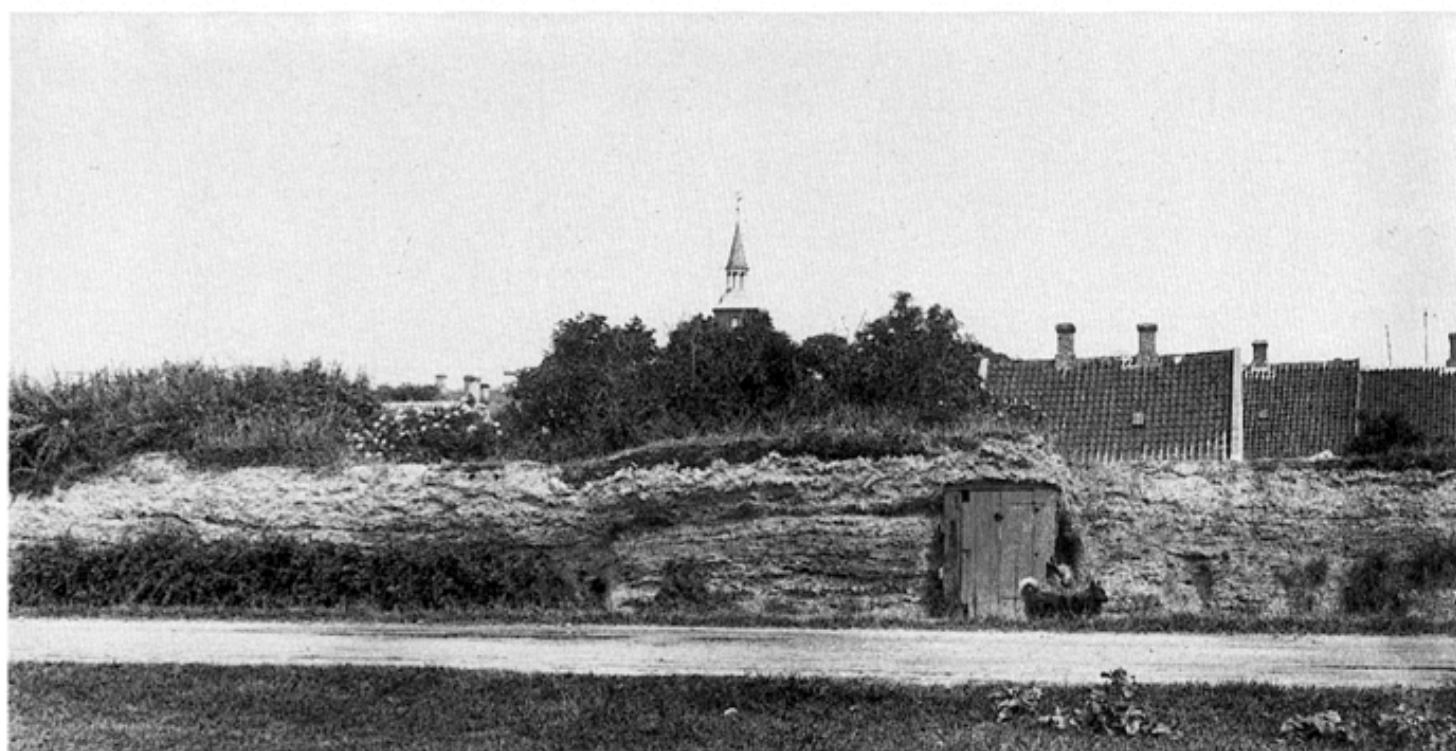
Ganske vist påbød tangdigefredningen, at



*Tværsnit af tangdige.*

digerne om fornødent skulle vedligeholdes med ny tang, men den omtalte tangpest (se side 5) har dog gjort det vanskeligt at skaffe det nødvendige materiale til veje. Situationen har imidlertid bedret sig inden for de sidste 10-20 år, og bændeltang skyller ind på strandene i så store mængder, at der nu igen er rigeligt at tage af.

Det er bedst at bjerge bændeltangen efter pålandsvind om foråret og efteråret. Tangen skal lægges på i ren og frisk tilstand med en lagtykkelse på 60-70 cm det første år og 50 cm de følgende år, indtil diget har nået den ønskede højde. Derefter skal der blot påføres tang med passende mellemrum for at holde diget vedlige. Over hvert tanglag lægges et tyndt lag groft strandgrus.



*Tangdigeparti nedenfor Nedergade i 1917 – og 1990 med påkørselsskade.*





Forinden skal bukketornbevoksningen skæres ned de steder, hvor det er nødvendigt af hensyn til nytålførslen af tang, ligesom den må holdes nede de steder, hvor den har taget overhånd på grund af manglende vedligeholdelse. Ser man nemlig på ældre fotografier af tangdigerne, havde bukketornbevoksningen overhovedet ikke det omfang, den har nu. Faktisk voksede bukketorn oprindeligt slet ikke på digerne, idet planten først er kommet til landet i slutningen af 1700-tallet.

I forbindelse med den fremtidige udbedring og vedligeholdelse af tangdigerne vil det endelig være påkrævet, at den naturlige nedbrydning bremses de steder, hvor digerne er gennembrudt. Her skal de ofte gabende mellemrum

mellem dige og port- eller lågestolpe opbygges med tang, hvorved digerne vil genvinde noget af tidligere tiders helhedspræg.

De påtænkte istandsættelser og den fremtidige vedligeholdelse vil blive forestået af Århus amtskommunes Naturafdeling i nært samarbejde med lodsejerne og bistået af Ebeltoft Museum og Skov- og Naturstyrelsen.

Efter planen vil tangdigerne herefter igen fremstå som en klar markering af den gamle kystlinie. Digerne vil desuden være et smukt historisk mindesmærke over tidligere tiders værn mod havet og et enestående monument over den store betydning, tang førhen havde for kystbefolkningen.

# KILDER

## Tang

Blegvad, H.: En epidemisk Sygdom i Bændeltang. Beretning fra Den danske biologiske Station, bd. 39, 1934, s. 3-8.

Brøndegaard, V.J.: Folk og flora, bd. 1, 1987, s. 13-20.

Lund, S.: Tangforekomsterne i de danske farvande og mulighederne for deres udnyttelse. Dansk Tidsskrift for Farmaci, bd. 14, 1940, s. 158-174.

Ostenfeld, C.H.: Aalegræssets Vækstforhold og Udbredelse i vore Farvande. Beretning fra Den danske biologiske Station, bd. 16, 1908, s. 1-61.

Petersen, C.G.J.: Om Bændeltangens Aars-Produktion i de danske Farvande. Minde-skrift i anledning af Hundredaaret for Japetus Steenstrups Fødsel, 1914, IX, s. 1-18.

Petersen, H.E.: Foreløbig Beretning om Sygdommen hos Bændeltangen. Beretning fra Den danske biologiske Station, bd. 40, 1935, s. 3-8.

Pinnerup, S.P.: Ålegræs - levende kystsikring. Urt, nr. 2, 1980, s. 44-52.

Rasmussen, H.: The Use of Seaweed in the danish farming Culture. In Memoriam António Jorge Dias, 1974, s. 385-398.

Rørdam, K.: Kemisk Undersøgelse af Bændeltang. Den kongelige Veterinær- og Landbohøjskole, Aarsskrift 1917, s. 109-141.

## Tangtage

Hald, J.C.: Randers Amt, 1827, s. 75.

Nielsen, H.G.: Læsøfolk i gamle dage, 1924, s. 107-130.

Rasmussen, A.H.: Stråtage, 1966, s. 45.

Stoklund, B.: Læsøgården på Frilandsmuseet, 1962, s. 12-21.

Mundtlig meddelelse fra Aksel og Ejvind Knudsen, Skårup.

## Tanggødning

Begtrup, E.: Calløe Amts Beskrivelse 1763.

Utrykt manuskript. Det kongelige Bibliotek.

Essen, K.von: Mærkværdige Jordbrug i Danmark og Tydskland, 1807, s. 161-189.

Fabricius, A.: Drejø Sogns Beskrivelse og Historie, 1882, s. 4-5.

Hald, J.C.: Randers Amt, 1827, s. 73-75.

Møller, I.G.: Om Tangens anvendelse til Gjødning paa Thorseng og Strynøe. Nye Landoeconomiske Tidender, bd. 2, 1820, s. 257-275.

Rasmussen, H.: The Use of Seaweed in the danish farming Culture. In Memoriam António Jorge Dias, 1974, s. 385-398.

Mundtlig meddelelse fra Aksel og Ejvind Knudsen, Skårup.

## Tangsalt

Begtrup, G.: Anvisning til at koge Salt af Tang, grundet paa Erfaring. Oeconomiske Annaler, bd. 11, 1809, s. 55-72.

Begtrup, G.: Beskrivelse over Agerdyrkningens tilstand i Danmark. Nørre Jylland, bd. 2, 1810, s. 507-517.

Clément, A.: Sort Salt. Danske Studier, 1914, s. 104-118.

Münster, E.S.: Anvisning til at virke Salt af Tang. *Oeconomiske Annaler*, bd. 11, 1809, s. 73-86.

Rasmussen, P. og G. Albeck : Ebeltoft Købstads Historie, 1951, s. 25-26, 45-50, 56-57, 61.

Rawert, O.J.: Kongeriget Danmarks industrielle Forhold fra de ældste Tider indtil Begyndelsen af 1848, 1850, s. 275-279.

Rozniecki, S.: Polakkerne i Danmark 1659, 1896, s. 66.

Viborg: Beretning om de Forsøg som Det danske Videnskabers Selskab har ladet anstille for at undersøge, hvorvidt Tangrøgen kunde være skadelig for Fiskene i Havet og for Vegetationen.

Det kongelige danske Videnskabers Selskabs skrifter, bd. 3, 1805, s. 207-230.

Uden forfatterangivelse: En Efterretning om Salt-Syderie af Tang i Vendsyssel. Danmarks og Norges Oeconomiske Magazin, bd. 3, 1759, s. 196-98.

### Tangmadrasser

Dagens Nyheder: 27-1-1958, s. 10.

Lehmann, M.C.G.: Om Græstangs Brug.

Handelsof Industrie-Tidende, 1811, s. 93-96, 1812, s. 33-34, 1813, s. 41-48.

Meyer, K.: Vareleksikon, 1952, s. 510.

Ny Dag 11-4-1959, s. 1 og 3.

Pinnerup, S.P.: Brugen af Ålegræs. Urt, nr. 3, 1980, s. 67-72.

Raghner, S.: Tangdiget. Utrykt manuskript 1989. Ebeltoft byhistoriske Arkiv.

Rasmussen, P. og G. Albeck: Ebeltoft Købstads Historie, 1951, s. 468.

Uden forfatterangivelse: Vi snakker Bændeltang. *Dansk Arbejde*, 41. årg., 1950, s. 223-225.

Nationalmuseet, 2. afdelings arkiv, Notat

vedr. undersøgelse i Ebeltoft kirke, september 1983.

Mundtlig meddelelse fra redaktør Knud Jensen, Ebeltoft.

### Tangdiger

Begtrup, G.: Beskrivelse over Agerdyrkningens Tilstand i Danmark, bd. 3, 1806, s. 352.

Fabricius, A.: Drejø Sogns Beskrivelse og Historie, 1882, s. 4-5.

Lütken, O.D.: Præstøe Amt, 1839, s. 238.

Petersen, V.: Stengærder og grøfter og gærdeselshugstens formindskelse i det 18. århundredes første halvdel. *Dansk Skovforenings Tidsskrift* 52. årg., 1967, s. 315-16.

Schmidt, A.F.: Hegn og Markfred, 1953, s. 194-195.

Ussing, H.: Mellem sydfynske Sunde, 1934, s. 101.

Nationalmuseets Etnologiske Undersøgelser, upublicerede optegnelser, journal nr. 7908, 8526, 8624, 15710, 29341 samt notater på fotokort neg.nr. 3482, 20070 og 42901.

### Tangdigerne i Ebeltoft

Ebeltoft Aftenblad 27-5-1922.

### 1600-tallet

Rasmussen, P. og G. Albeck: Ebeltoft Købstads Historie, 1951, s. 34-36, 48-49, 117, 246.

Resen, P.: *Atlas Danicus*, 1688.

### 1700-tallet

Rasmussen, P. og G. Albeck: Ebeltoft Købstads Historie, 1951, s. 85-86, 142, 214, 246.

Tingbog 4-10-1764, 30-7-1794, 3-3-1795.

### 1800-tallet

Ebeltoft Avis 12-7-1878, 6-3-1891.



Eriksen, E. og O.L. Frantzen: Dansk Artilleri i Napoleonstiden, 1988, s. 173-79.  
Lundberg, F.: Erindringer om Fint og Groft fra det kære gamle Ebeltoft. Utrykt manuskript 1921/22. Ebeltof byhistoriske Arkiv.  
Raghner, S.: Tangdiget. Utrykt manuskript 1989. Ebeltoft byhistoriske Arkiv.  
Rasmussen, P. og G. Albeck: Ebeltoft Købstads Historie, 1951, s. 349-352, 368.  
Vedsted, J.: Det gamle Rådhus i Ebeltoft, 1989. Ebeltoft Forligelseskommissions Protokol 1797-1833 Uddrag ved Fr. Lundberg. Ebeltoft byhistoriske Arkiv.

## Dette århundrede

Demokraten 11-4-1961.  
Djursland 31-3-1971, 10-10-1977.  
Ebeltoft Avis 9-11-1957, 3-12-1957, 6-10-1961.  
Ebeltoft Folketidende.  
Eriksen, H.: Ebeltoft efter Århundredskiftet, bd. 2, 1984, s. 99.  
Raghner, S.: Tangdiget. Utrykt manuskript 1989. Ebeltoft byhistoriske Arkiv.  
Aarhus Stiftstidende 10-11-1957, 4-12-1957, 7-10-1965, 8-10-1965.  
Ebeltoft-Mols Turistforening 1906-1956. Stencil. Ebeltoft byhistoriske Arkiv.

# BILLEDFORTEGNELSE

Flora Danica, Statsbiblioteket: s. 4.

Nationalmuseets 3. afdeling: s. 6, 7, 13 (Holger Rasmussen foto), 14.

Statens Museum for Kunst: s. 8 (Jørgen Borg foto).

Agricola: De re metallica, 1546: s. 9.

Sæby Museum: s. 10 (J.C. foto).

M.C.G. Lehmann: Græstangs Brug, 1812: s. 11.

Rudbjerg Lokalhistoriske Arkiv: s. 12.

Rigsarkivet: s. 18, 20.

Kort- og Matrikelstyrelsen: s. 22.

Det kongelige Biblioteks Billedafdeling: s. 21, 23.

Aarhus Stiftstidende: s. 30 (4.12.1957), 32 (7.10.1965).

Nationalmuseets 2. afdeling: s. 34 øverst (Hugo Matthiesen foto).

Skov- og Naturstyrelsen: s. 33 (Jørgen Frandsen tegn.).

Ebeltoft byhistoriske Arkiv: Alle øvrige billeder.